



Foto: Knut Opeide

## Entfernen der alten Chipbefestigung:

Für gewöhnlich sitzt die alte Befestigung sehr fest. Hier sind Geduld und viel Zeit notwendig. Am einfachsten ist es, die alte Befestigung an der Frontscheibe zu belassen. Verwenden Sie nie einen Schraubenzieher oder andere Metallgegenstände, um die Befestigung zu lösen. Andernfalls könnte die Scheibe beschädigt werden.

### Gehen Sie folgendermaßen vor:

Die Befestigung an der Frontscheibe muss gelockert bzw. angefeuchtet werden, damit sich diese leichter löst. Verwenden Sie hierfür Spülmittel oder Leimlöser. Leimlöser ist in der Sprühflasche erhältlich. Tragen Sie das Spülmittel bzw. den Leimlöser auf die Frontscheibe über der Chipbefestigung auf, sodass die Flüssigkeit auf die Rückseite der Befestigung fließt. Wiederholen Sie diesen Vorgang mehrmals. Decken Sie das Armaturenbrett nach Möglichkeit mit einem Lappen oder einem Handtuch ab, um es vor Beschmutzung zu schützen. Lassen Sie die Flüssigkeit 5-10 Minuten einwirken, bevor Sie versuchen, die Befestigung mit den Fingern, einem Plastikspachtel oder einem anderen Plastikgegenstand, der die Scheibe nicht beschädigen kann, zu lösen. Lässt sich die Befestigung nicht lösen, versuchen Sie es mit mehr Spülmittel bzw. Leimlöser und warten Sie eine Weile. Nach einiger Zeit wird sich die Befestigung an einer Seite lösen und kann anschließend abgezogen werden.



## AutoPASS mit neuen Chips

### Informationen und Montageanleitung

Dies sind die neuen AutoPASS-Chips, welche die alten Chips nach und nach ersetzen werden. Sie stammen von zwei verschiedenen Herstellern. Die Funktion der neuen und alten Chips ist identisch, sie unterscheiden sich lediglich in der Art und Weise der Befestigung. Die neuen Chips werden mit einem Klettverschluss an der Frontscheibe befestigt.



Deutsch

[www.autopass.no](http://www.autopass.no)



1-1000-999999



Foto: Knut Opeide

# AutoPASS Neue Chips

Wurde für den AutoPASS-Chip ein gültiger Vertrag abgeschlossen, kann der Chip an den AutoPASS-Mautstationen in Norwegen und vereinzelt auch an anderen Zahlstellen in Skandinavien genutzt werden.

Der neue AutoPASS-Chip ist sofort einsetzbar.

Hinweise zur Rückgabe der alten Chips und weitere Informationen unter: [www.autopass.no](http://www.autopass.no)



## Achten Sie auf die korrekte Befestigung des AutoPASS-Chips

### Pkw

Der Chip wird oben an der Innenseite der Frontscheibe befestigt. Befindet sich auf der Scheibe ein schraffiertes Feld, ist der Chip dort anzubringen. Um den Chip muss ein Freiraum von 3-7 cm eingehalten werden. Die Sicht darf durch den Chip nicht behindert sein.



### Lkw und Bus

Der Chip wird unten an der Innenseite der Frontscheibe befestigt. Um den Chip muss ein Freiraum von 3-7 cm eingehalten werden. Wichtig! Dies gilt auch für den Abstand zu den Scheibenwischern in Ruhestellung.

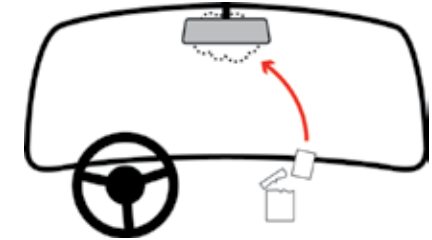


Bei Unsicherheiten hinsichtlich der Anbringung des Chips finden Sie eventuell nähere Informationen im Handbuch Ihres Fahrzeugs, oder wenden Sie sich an Ihren Fahrzeughändler.

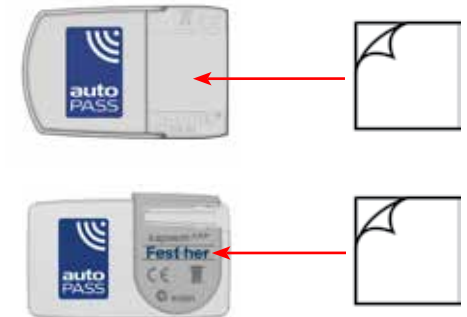
**Die Temperatur** an der Frontscheibe sollte bei der Befestigung des Chips mindestens 15 °C betragen, damit der Kleber richtig haften kann. Schalten Sie bei kühlem Wetter oder feuchter Frontscheibe die Heizung an.

## Montageanleitung

1. Der eventuell noch vorhandene alte Chip muss aus dem Fahrzeug entfernt werden. Möchten Sie auch die Chipbefestigung entfernen, finden Sie die Vorgehensweise auf der letzten Seite.
2. Reinigen Sie mit dem mitgelieferten Feuchttuch die Stelle, an der der neue Chip angebracht werden soll. Verwenden Sie kein Seifenwasser. Achten Sie darauf, dass die Scheibe vollkommen trocken ist, bevor Sie den nächsten Schritt ausführen.



3. Entfernen Sie das Schutzpapier auf der einen Klettverschlussseite und befestigen Sie den Klettverschluss auf dem gekennzeichneten Bereich auf dem Chip.



4. Entfernen Sie das Schutzpapier von der anderen Klettverschlussseite und drücken Sie den Chip 10 Sekunden lang an die Scheibe.

